

Materiał do SCENARIUSZA 3

(Moduł V Modelu szkoleń i doradztwa)



Praca z klasą zróżnicowaną pod względem potrzeb edukacyjnych uczniów – moduł wspólny (ogólny) uwzględniający zasady UDL (Universal Design for Learning)

*„Wszystko, co dobre dla uczniów ze SPE,
dobre jest dla wszystkich uczniów”.*

Pięć kluczowych przesłań dla edukacji włączającej. Od teorii do praktyki, Europejska Agencja ds. Specjalnych Potrzeb i Edukacji Włączającej

Cele ogólne

- Pogłębienie wiedzy dotyczącej Uniwersalnego projektowania w nauczaniu (UDL), które jest jednym ze sposobów na tworzenie warunków do edukacji włączającej.
- Doskonalenie wiedzy i umiejętności w obszarze planowania i organizacji procesów poznawczych w zespołach klasowych zróżnicowanych pod względem potrzeb edukacyjnych uczniów.
- Zapoznanie się z zasadami wykorzystania UDL i racjonalnych usprawnień w pracy z klasą zróżnicowaną.
- Uświadomienie roli PDN w upowszechnianiu koncepcji UDL, która funkcjonuje w ramach edukacji włączającej i jest zgodna z biopsychospołecznym modelem podejścia do niepełnosprawności.

Czego o mnie nie wiecie?

Pytania:

1. Jakie są moje preferencje sensoryczne (wzrokowiec, słuchowiec, kinestetyk)?
2. Co w szkole, kiedy byłem/łam uczniem/uczennicą, utrudniało mi funkcjonowanie?
3. Co dla mnie, jako ucznia/uczennicy, było w mojej szkole sprzyjającym czynnikiem?
4. Jakie mam kierunkowe wykształcenie?
5. Gdybym nie był/ła nauczycielem to byłabym/byłbym...?
6. W jakim zakresie mam największe zdolności?
7. Co jest moją najmocniejszą stroną, związaną z pracą na rzecz edukacji włączającej?
8. Gdybym mógł coś w sobie zmienić, by lepiej działać na rzecz włączania społecznego – co to by było?

Zasady Uniwersalnego Projektowania w Edukacji (UDL)

„Ślady mojego myślenia”

- X** ważne, muszę to zapamiętać
- ?** tego nie rozumiem
- z tym się nie zgadzam
- +** myślę podobnie
- O!** zupełnie inaczej, niż dotychczas mi się wydawało

Zasady Uniwersalnego Projektowania w Edukacji (UDL)

Uniwersalne projektowanie na poziomie aktów prawnych pojawiło się w zapisach **Konwencji o prawach osób niepełnosprawnych, sporządzonej w Nowym Jorku dnia 13 grudnia 2006 r.** (Dz. U. z 2012 r. poz. 1169 oraz z 2018 r. poz. 1217), a w ślad za tym w Ustawie z dnia 19 lipca 2019 r. o zapewnianiu dostępności osobom ze szczególnymi potrzebami (Dz.U. 2019 poz. 1696).

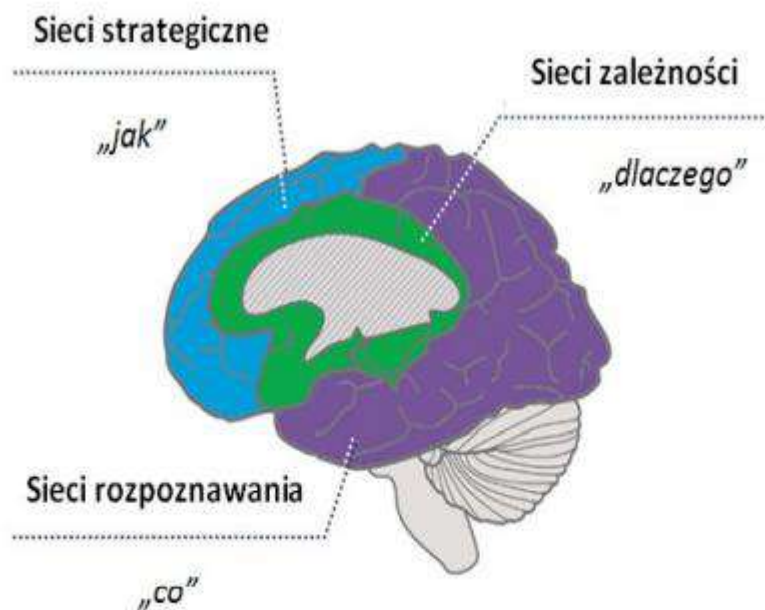
Definiowane jest jako „**projektowanie produktów, środowiska, programów i usług w taki sposób, by były użyteczne dla wszystkich, w możliwie największym stopniu, bez potrzeby adaptacji lub specjalistycznego projektowania**” (art. 2 ww. Konwencji). Konwencja równocześnie podkreśla, że tam gdzie jest to konieczne, należy zastosować pomoce techniczne dla poszczególnych osób z niepełnosprawnościami.

Zasady Uniwersalnego Projektowania w Edukacji (UDL)

Universal Design for Learning (Uniwersalne Projektowanie w Edukacji) to podejście do organizacji edukacji włączającej skonstruowane w oparciu o jasno postrzegane **wartości włączające: uznanie różnorodności wszystkich uczniów, pielęgnowanie równych praw wobec wszystkich uczniów, tworzenie warunków do pełnego uczestnictwa, zapewnienie równych praw i tworzenie relacji wspólnotowych**. Wdrażanie wartości inkluzyjnych jest zorientowane nie na określonych uczniów, ale **na wszystkich uczących się i uznaje różnice intelektualne i poznawcze wszystkich uczniów, a także ich różnorodne zainteresowania i style uczenia się** (Hymel & Katz, 2019; Lee, 2019; Van Boxtel & Sugita, 2019).

Na czym opiera się UDL

Różnorodność jest zjawiskiem normalnym!



Rys. 2 . UDL i mózg uczący się (CAST, 2018a)

Źródło grafiki: <https://sp128.krakow.pl/wp-content/uploads/2021/10/Uniwersalne-Projektowanie-w-Edukacji.pdf>

Na czym opiera się UDL

Sieć rozpoznawania: ta sieć mózgu ucznia stara się wiedzieć, **CZEGO SIĘ UCZYMY**. Sieci poznawcze przyjmują sygnały odbierane przez narządy zmysłów (wzrok, słuch, dotyk, itp.) i poprzez ich interpretację umożliwiają jednostkom rozpoznawanie obiektów i ich modeli (liter, wyrażeń matematycznych, faktów historycznych, kształtów, itp.) Sieci te są odpowiedzialne za to, jak uczniowie gromadzą i kategoryzują informacje.

Zadania rozpoznawcze:

- Zidentyfikować informacje.
- Zrozumieć informacje.
- Przypisać sens wzorom dostrzeganym przez zmysły.



CAST (2018)

Uniwersalne projektowanie w edukacji. Doświadczenia nauczycieli: Austria, Litwa, Polska, Finlandia., (2021) Alvyra Galkienė Książka powstała w ramach projektu Erasmus+

Źródło grafiki: <https://sp128.krakow.pl/wp-content/uploads/2021/10/Uniwersalne-Projektowanie-w-Edukacji.pdf>

Na czym opiera się UDL

Sieć strategiczna: ta sieć zajmuje się sposobem uczenia się, **JAK SIĘ UCZYMY**. Opcje. Sieci te umożliwiają ludziom planowanie, koordynację, niezależną obserwację i wykonywanie ruchów fizycznych oraz działań poznawczych.

Zadania strategiczne:

- Planowanie zadań.
- Realizacja zadań.
- Samodzielne monitorowanie działań i umiejętności.
- Samodzielne korygowanie.
- Ocena postępu.



CAST*(2018)

Uniwersalne projektowanie w edukacji. Doświadczenia nauczycieli: Austria, Litwa, Polska, Finlandia., (2021) Alvyra Galkienė Książka powstała w ramach projektu Erasmus+

Źródło grafiki: <https://sp128.krakow.pl/wp-content/uploads/2021/10/Uniwersalne-Projektowanie-w-Edukacji.pdf>

Na czym opiera się UDL

Sieć afektywna: ta sieć wyjaśnia **DLACZEGO SIĘ UCZYMY**. Sieci te są odpowiedzialne za to, co angażuje i motywuje uczniów.

Wymiary uczuciowe:

- Ocenia znaczenie wzorców.
- Przypisuje wartości emocjonalnej do tego, co jest postrzegane.
- Determinuje motywację i skoncentrowanie się na pełnych zadaniach.



CAST (2018)

Uniwersalne projektowanie w edukacji. Doświadczenia nauczycieli: Austria, Litwa, Polska, Finlandia., (2021) Alvyra Galkienė Książka powstała w ramach projektu Erasmus+

Źródło grafiki: <https://sp128.krakow.pl/wp-content/uploads/2021/10/Uniwersalne-Projektowanie-w-Edukacji.pdf>

Zasady Uniwersalnego Projektowania w Edukacji (UDL)

Zasada 1

Wiele Sposobów Reprezentacji

Zasada 2

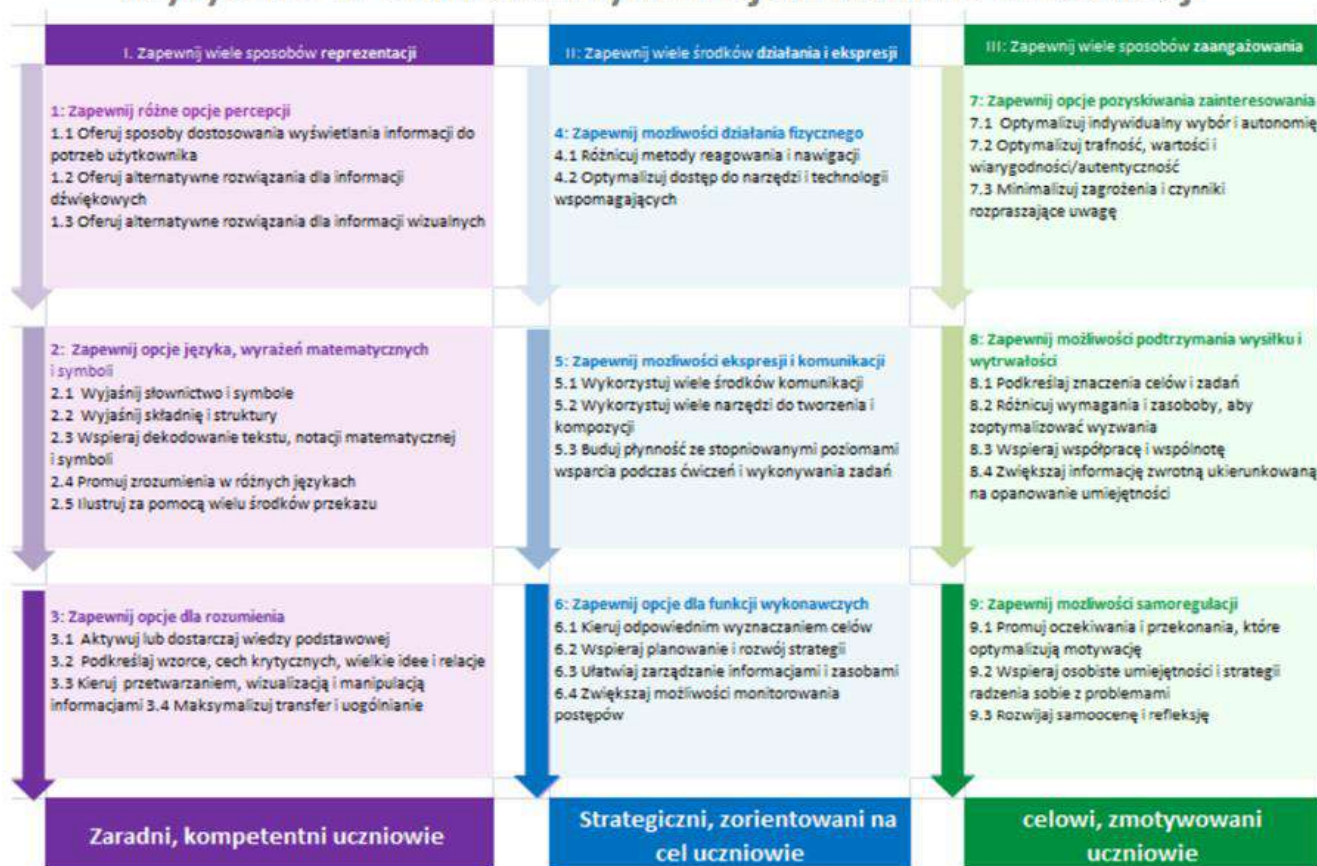
Wiele Sposobów Działania i Ekspresji

Zasada 3

Wiele Sposobów Zaangażowania

Zasady Uniwersalnego Projektowania w Edukacji (UDL)

Wytyczne w Uniwersalnym Projektowaniu w Edukacji



Rys. 4. Wytyczne dotyczące UDL (CAST, 2018b)

Źródło grafiki: <https://sp128.krakow.pl/wp-content/uploads/2021/10/Uniwersalne-Projektowanie-w-Edukacji.pdf>

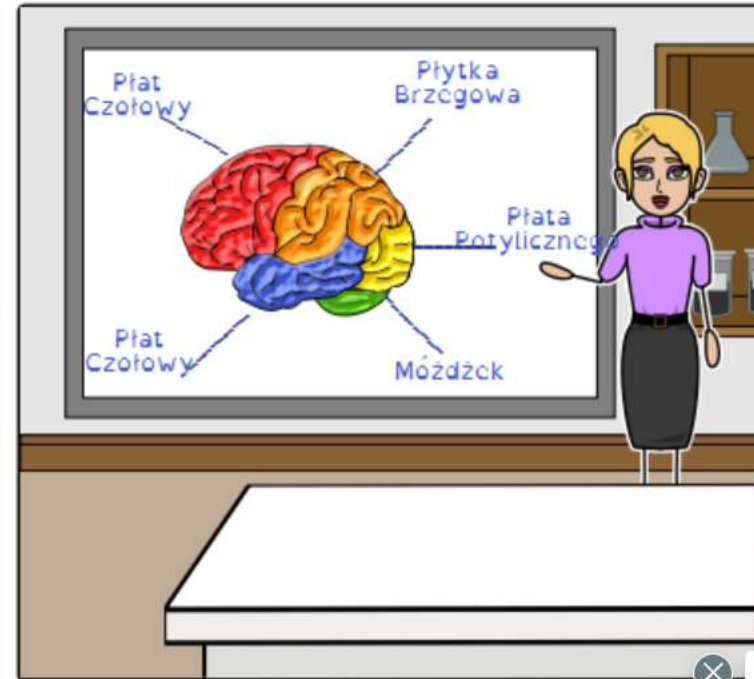
Zasada 1 (UDL)

Użyj Modelu Fizycznego



Studenci z zaburzeniami uczenia się, takimi jak dysleksja, mogą nauczyć się najlepiej poprzez słuchowe i wizualne instrukcje. Pani Darcy wykorzystuje trójwymiarowe modele w miarę możliwości, aby zaspokoić potrzeby uczących się dotykowych.

Użyj Diagramu



Pani Darcy uzupełnia tekst ze zdjęciami i diagramami, aby nauczyć słownictwa. Schemat wspomaga uczniów wzrokowych w swojej klasie. Używa śmiałej czcionki i kontrastu kolorów w celu wspierania uczenia się uczniów z upośledzeniem wzroku.

- [UDL uniwersalny projekt do nauki](#)

Zasada 1 (UDL)

Użyj Filmu



Filmy są świetnym narzędziem w klasie, która odnosi się do różnych sposobów uczenia się. Pani Darcy stwierdziła, że niektóre z jej uczniów ze szczególnymi trudnościami reagują dobrze na filmy, podobnie jak słuchacze słuchu.

Użyj Technologii



Niektórzy uczniowie uczą się najlepiej, badając, czytając i łącząc się niezależnie od materiału. Pani Darcy lubi, że komputery mogą być łatwo przystosowane do potrzeb studentów z niepełnosprawnością zmysłową.

- [UDL uniwersalny projekt do nauki](#)

Zasada 2 (UDL)

Zapewnienie Opcji Uczenia się



Pani Darcy pozwala studentom wybrać, który produkt stworzy, aby wykazać, czego nauczyli się.

Zapewnij Wsparcie



Podczas gdy niektórzy studenci mogą pracować niezależnie, inni uczniowie potrzebują wsparcia pani Darcy w planowaniu i organizacji ich projektu. Uznają, że w trakcie całego procesu studenci potrzebują różne poziomu wsparcia.

- [UDL uniwersalny projekt do nauki](#)

Zasada 2 (UDL)

Zapewnienie Opcji dla Działania



Studenci uczą się różnych zadań uczenia się. Studenci Darcy są w stanie wybrać tryb, który najlepiej odpowiada ich zdolności fizycznej, profilu uczenia się lub umiejętności językowych.

Zapewnienie Opcji Komunikacji

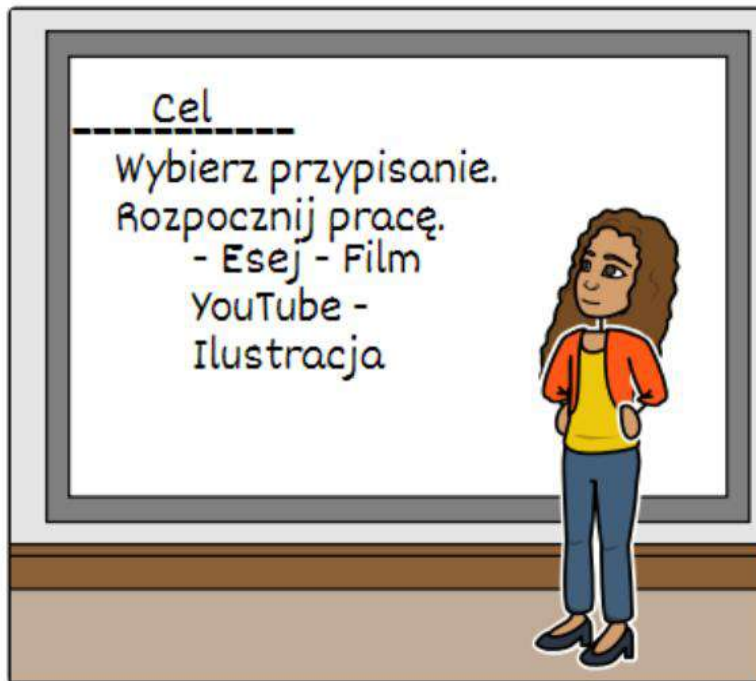


Studenci Darcy przekazują to, czego nauczyli się poprzez wideo, esej, wyjaśnienie słowne i wizualną reprezentację.

- [UDL uniwersalny projekt do nauki](#)

Zasada 3 (UDL)

Motywacja



Pani Darcy daje studentom wybory. Uważa, że zwiększenie autonomii studentów poprzez wybór zwiększa autentyczność w nauce i wspiera zaangażowanie w początkowych etapach działalności.

Samoregulacja

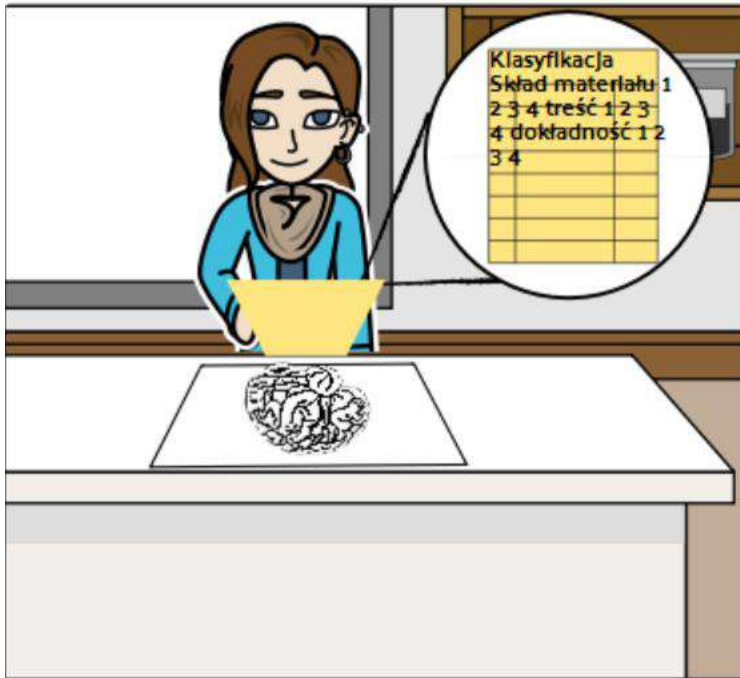


Niektórzy studenci potrzebują wsparcia w celu opracowania strategii radzenia sobie, umiejętności i zachowań niezbędnych do nauki. Listy kontrolne zachowań i zewnętrzne nagrody pomagają motywować uczniów do ukończenia studiów.

- [UDL uniwersalny projekt do nauki](#)

Zasada 3 (UDL)

Samooocena



Samooocena dzięki użyciu rubryk klasyfikacyjnych, list kontrolnych i przykładów pracy wysokiej jakości, pomoc w rozwijaniu autonomii, która prowadzi do większego inwestowania w naukę.

Informacje Zwrotne



Pani Darcy regularnie sprawdza się z uczniami, aby przekazać opinie, zachęty i zapewnić ich postępy. Jej uczniowie często motywują te interakcje.

- [UDL uniwersalny projekt do nauki](#)

Zasady szczegółowe UDL

- **Równość w dostępie** określa, że każdy uczeń, niezależnie od poziomu sprawności/ niepełnosprawności, posiadania czy braku kompetencji, ma prawo do dostępu do edukacji o jednakowej jakości.
- **Elastyczność** użycia to możliwość wykonania zadania w różnym czasie oraz różnorodnej formie.
- **Intuicyjność** użycia wskazuje na konieczność takiego przygotowania zadania, aby nie wymagało ono skomplikowanej instrukcji.
- **Dostępności informacji** – ta zasada odnosi się przede wszystkim do dostępności percepcyjnej.
- **Tolerancja na błędy** – ta zasada ma swoje źródło w klasycznej maksymie „*discimus a nobis errata*” (uczymy się na błędach) .
- **Niski poziom wysiłku fizycznego** – uczniowie ze specjalnymi potrzebami edukacyjnymi zazwyczaj są osobami męczliwymi, z trudnościami w zakresie koncentracji uwagi

Racjonalne dostosowania (usprawnienia) (zgodnie z materiałami roboczymi resortu edukacji)

Konieczne i odpowiednie zmiany i dostosowania, nie nakładające nieproporcjonalnego lub nadmiernego obciążenia, jeśli jest to potrzebne w konkretnym przypadku, w celu zapewnienia wszystkim dzieciom i uczniom pełnego uczestnictwa i włączenia w proces kształcenia, wychowania i opieki zgodnie z ich indywidualnymi potrzebami rozwojowymi i edukacyjnymi.

Dostosowania (usprawnienia) i modyfikacje

Model projektowania uniwersalnego w edukacji zakłada stworzenie takiego środowiska uczenia, które jest dostępne dla wszystkich uczniów ze zróżnicowanymi potrzebami edukacyjnymi

Przykład:

- Uczeń z trudnościami motorycznymi może bez przeszkód poruszać się po budynku, korytarzach, salach lekcyjnych.
- Uczeń słabosłyszący ogląda film z klasą korzystając z napisów.
- Elektroniczne podręczniki i karty pracy mogą być dostosowane do ucznia słabowidzącego (np. większa czcionka)
- Teksty ETR pisane dla np. dla uczniów z niepełnosprawnością intelektualną.

Racjonalne dostosowania i modyfikacje w edukacji uczniów” Ewa Domagała - Zyśk

Racjonalne dostosowania (usprawnienia) i modyfikacje

Racjonalne dostosowania (usprawnienia) i modyfikacje to zmiany w środowisku uczenia się, które umożliwiają uczniowi ze specjalnymi potrzebami edukacyjnymi uczenie się **w optymalnych dla niego warunkach.**

Cele racjonalnych dostosowań (usprawnień) i modyfikacji to wyrównywanie szans edukacyjnych uczniów ze SPE, umożliwienie równego dostępu do edukacji, stworzenie warunków do pełnego i integralnego rozwoju oraz zmniejszenie trudności w rozwoju psychospołecznym.

Dostosowania i modyfikacje nie mogą naruszać dobra innych uczniów.

Racjonalne dostosowania i modyfikacje w edukacji uczniów” Ewa Domagała - Zyśk

Racjonalne dostosowania (usprawnienia) i modyfikacje

DOSTOSOWANIA – nie obniżamy wymagań wobec dziecka – są one takie same jak w stosunku do dzieci bez dysfunkcji, inna jest natomiast forma przekazu nauczanych treści.

MODYFIKACJE w edukacji polegają na zmianach w treściach nauczania, co zazwyczaj polega na ograniczeniu treści fakultatywnych i poszerzających materiał nauczania, zmniejszeniu liczby wykonywanych zadań, rezygnacji z zadań trudniejszych lub wymagających umiejętności, których nie mają uczniowie ze SPE.

Zakres treści nauczania nie może być mniejszy niż zakłada podstawa programowa.

„Racjonalne dostosowania i modyfikacje w edukacji uczniów” Ewa Domagała - Zyśk

Racjonalne dostosowania

„Uczniowie rozwiązują test po zakończeniu realizacji pewnej części materiału. Test był zapowiedziany odpowiednio wcześniej, wszyscy uczniowie mieli materiały umożliwiające przygotowanie się do niego. Nauczyciel wie, że jeden z uczniów ma obniżoną koncentrację uwagi i łatwo się rozkojarza, rozprasza przy tym także innych uczniów i przeszkadzając im w pracy. W porozumieniu z rodzicami ucznia i nim samym, zapada decyzja, że chłopiec napisze sprawdzian w cichym pomieszczeniu – w gabinecie pedagoga. W czasie pisania testu będzie mógł wstawać i przechadzać się po pomieszczeniu, co zazwyczaj robi w sytuacjach napięcia. Zmiana miejsca uczenia się oznacza także racjonalne dostosowanie, konieczne dla ucznia i jego rówieśników.”

„*Racjonalne dostosowania i modyfikacje w edukacji uczniów*” Ewa Domagała - Zysk

Racjonalne dostosowania

„Chłopiec z padaczką jest uczniem szkoły ogólnodostępnej. Uczeń regularnie przyjmuje leki i nie ma ataków, jednak wszyscy nauczyciele zostali przeszkoleni, jak powinni się zachować, gdyby doszło do takiej sytuacji. Zorganizowano też spotkanie rodziców i wychowawcy. Ustalono, że szczególne sytuacje mogą pojawić się na zajęciach wychowania fizycznego. Zgodnie z zaleceniami lekarzy chłopiec może brać udział wraz z innymi dziećmi w zajęciach WF, ale niektóre ćwiczenia są dla niego niewskazane. Nauczyciel wie, że uczeń z padaczką w czasie zajęć gimnastycznych nie powinien wspinać się na drabinki (w czasie takich zadań może odgrywać rolę pomocnika sędziego-nauczyciela i oceniać poprawność wykonania zadania przez inne dzieci), nie może też asekurować innego dziecka, by bezpiecznie wykonało zadanie (np. skok przez kozła), bo mogłoby to zagrażać bezpieczeństwu tego drugiego ucznia.”

„Racjonalne dostosowania i modyfikacje w edukacji uczniów” Ewa Domagała - Zyśk

Racjonalne modyfikacje

„W klasie IV uczy się dziecko z zespołem Downa. Na spotkaniu klasowym rodzice zgłosili swoje obawy, że nie jest realizowany program zajęć z przyrody, a nauczyciel poświęca zbyt wiele czasu na tłumaczenie pojęć i instrukcji do zadań choremu uczniowi. Nauczyciel przyznał, że dziecko z zespołem downa nie radzi sobie z materiałem, ale jako nauczyciel czuje się odpowiedzialny za zrealizowanie przez niego podstawy programowej. Po dyskusji w gronie pedagogicznym ustalono, że pomimo dobrego radzenia sobie przez ucznia na poziomie edukacji wczesnoszkolnej w klasie IV konieczne jest dokładniejsze skonstruowanie jego Indywidualnego Programu Edukacyjno-Terapeutycznego, uwzględniającego potrzebne modyfikacje w programie nauczania. Dyrektor skierował także do pracy w tej klasie studenta-praktykanta, który podjął się indywidualnej regularnej pracy z uczniem. Nauczyciel przyrody postanowił przepracować swój warsztat metodyczny, tak aby w pełni zrealizować program w klasie IV, jednocześnie zapewniając jego realizację w zakresie wyznaczonym dla ucznia ze SPE.”

„Racjonalne dostosowania i modyfikacje w edukacji uczniów” Ewa Domagała - Zyśk

Ćwiczenie: Jak pracować z Ally?

1. Poznajcie Ally. Posłuchajcie, co dziewczynka mówi o sobie
2. Zastanówcie się, co jest jej problemem, a co mocną stroną.
3. Spróbujcie określić, jak wykorzystać zasady UDL w klasie, do której trafiła Ally
4. Spróbujcie określić, czy/jakie racjonalne dostosowania (usprawnienia) mogłyby jej pomóc? Pamiętajcie, że założenia zmian MEiN mówią o dostosowywaniu:
 - otoczenia;
 - sposobów efektywnej komunikacji z dzieckiem;
 - metod i form realizacji treści nauczania oraz stosowanych środków dydaktycznych, sposobu sprawdzania i oceniania wiadomości i umiejętności;
 - wymagań edukacyjnych

Racjonalne dostosowania – teksty ETR

- Standard **easy to read** powstał w celu realizacji Konwencji ONZ o Prawach Osób Niepełnosprawnych. Zgodnie z jej zapisami wszystkie osoby z niepełnosprawnościami **mają prawo do wolności wypowiedzenia się i wyrażania opinii oraz dostępu do informacji**. Standard opracowała organizacja Inclusion Europe będąca Europejskim Zrzeszeniem Stowarzyszeń Osób Niepełnosprawnych Intellektualnie i ich Rodzin.
- Wytyczne są zawarte w dokumencie zatytułowanym "Information for all: European standards for making information easy to read" (Informacja dla wszystkich: Europejskie Standardy przygotowania tekstu łatwego do czytania i rozumienia).

Racjonalne dostosowania – teksty ETR

- Informacja **easy to read** to informacja łatwa w znalezieniu, przeczytaniu i zrozumieniu. Od pierwszych liter słów **easy to read**, powstał skrót **ETR**. Skrót jest powszechnie stosowany na całym świecie i nie ma polskiego odpowiednika. Teksty *easy to read* oznaczone są charakterystycznym symbolem



Racjonalne dostosowania – teksty ETR

CZYM JEST METODA EASY-TO-READ?

Easy-to-read jest metodą adaptacji zawartości, języka, prezentacji i zdjęć dla osób, posiadających trudności w czytaniu i zrozumieniu informacji.

Informacja Easy-to-read jest łatwa w znalezieniu, przeczytaniu i zrozumieniu.

Jest to informacja posiadająca czystą i logiczną strukturę.

Tekst spisany jest z użyciem powszechnych słów.

Zdania są krótkie i łatwe do przeczytania i zrozumienia.

Tekst jest prezentowany w przejrzysty sposób ze zdjęciami, które pomagają czytelnikowi w zrozumieniu zawartości.

Aby zrobić informację łatwą w czytaniu musisz znać odbiorcę, jego/jej wiedzę i zainteresowanie danym tematem.

Musisz także znać Twój temat.

- [material tools sidebar](#)

Zasady ETR

Na kolejnych slajdach znajdują się standardy tworzenia tekstów łatwych do czytania zacytowane z publikacji:

Barbara Ewa Abramowska, Karolina Makowiecka, Maria Lidia Czarkowska, dr Monika Zima-Parjaszewska

Tekst łatwy do czytania i zrozumienia. Instrukcja tworzenia i stosowania materiałów edukacyjnych i ćwiczeniowych.

Instrukcja powstała w ramach zadania zleconego i dofinansowanego przez Ministra Edukacji i Nauki pod nazwą „**Czytam i wiem – tekst łatwy do czytania i zrozumienia w szkole.** Opracowanie i upowszechnienie materiałów edukacyjnych i ćwiczeniowych w wersji łatwej do czytania i zrozumienia, instrukcji dotyczącej ich tworzenia i wykorzystania w pracy z uczniami oraz rekomendacji dotyczących wdrożenia rozwiązań w praktykę szkolną”

Zadanie zrealizowało:



Polskie Stowarzyszenie na rzecz Osób z Niepełnosprawnością Intelektualną

ul. Głogowa 2b
02-369 Warszawa
www.psoni.org.pl

ETR - standardy

Jak pisać

- **Zawsze postaraj się dowiedzieć jak najwięcej o uczniach**, dla których przygotowujesz opracowanie oraz o ich potrzebach.
- Ułatwieniem dla autora materiałów edukacyjnych jest znajomość nabytej już przez uczniów wiedzy na poszczególnych etapach edukacyjnych. Przed rozpoczęciem tworzenia materiału, zapoznaj się dobrze z podstawą programową przedmiotu określoną dla danego etapu edukacyjnego, którego materiał dotyczy.
- **Zawsze używaj właściwego języka.**
Na przykład, nie używaj języka dla małych dzieci, jeśli informacja przeznaczona jest dla osób dorosłych, np. uczniów branżowych szkół i przysposabiających do pracy.
- **Upewnij się, że uczniowie otrzymali całą potrzebną informację.**
- **Nie podawaj więcej informacji, niż potrzeba.**

ETR - standardy

Zdania

- **Pisz krótkimi zdaniami. Najlepiej pojedynczymi, a nie złożonymi.**
- **Zwracaj się wprost do uczniów**, używaj słowa „Ty”.
- **Ostrożnie używaj zaimków**, np. „on”, „to”.
- Tam gdzie możliwe, **używaj zdań pozytywnych**, a nie negatywnych.
- W tekstach edukacyjnych warto informacje przekazywać w dwóch formach: zdania pozytywnego i negatywnego.
W przestrzeni publicznej czy w miejscach praktyk uczniowie często będą spotykać się z formami negatywnymi (Nie dotykać! Nie przeszkadzać! Nie deptać trawników!).
- **Używaj strony czynnej, nie biernej.**

ETR - standardy

Wyrazy

- **Posługuj się prostymi i łatwymi do zrozumienia wyrazami.**
- **Tłumacz trudne wyrazy** związane z tematem. Podawaj przykłady.
- W całym tekście **używaj tych samych wyrazów na opisywanie tych samych rzeczy** lub zjawisk.
- **Nie używaj metafor.**
- Jeśli materiał edukacyjny wymaga użycia metafory, dobrze wyjaśnij jej znaczenie. Stosuj przykłady powszechnie znane.
- **Nie używaj słów zapożyczonych z innych języków**, chyba że są bardzo dobrze znane w Polsce.
- W materiale, np. z informatyki używa się wyrazów **laptop** i **tablet** ponieważ są one powszechnie znane i używane przez uczniów, nawet z najmłodszych klas.

ETR - standardy

- **Nie stosuj znaków specjalnych.** W materiałach edukacyjnych stosujemy wyjątki od tego standardu wynikające m.in. z podstawy programowej. Na przykład nawiasu używamy przy:
 - zapisywaniu współrzędnych w matematyce
 - fonetycznym zapisie obcojęzycznych nazw i nazwisk.
- **Nie stosuj skrótów.** Powszechnie używany skrót **np.** w tekście łatwym do czytania i zrozumienia zawsze piszemy pełnymi wyrazami: na przykład.
- **Nie używaj procentów i dużych liczb**, na przykład 33%, 78769,87. W materiałach edukacyjnych stosujemy wyjątki wynikające wyłącznie z podstawy programowej.
- **Liczby zapisuj cyframi** a nie słownie. Wyjątkiem od zapisywania liczb cyframi jest zapis liczebników porządkowych. Pomaga to uczniom odróżnić liczebniki porządkowe od głównych.

ETR - standardy

Kilka informacji o grafikach

- Ilustracjami tekstu łatwego mogą być **zdjęcia, rysunki lub symbole (piktogramy)**.
- Należy używać tego samego sposobu ilustrowania w całym opracowaniu.

Wyjątkiem są materiały ćwiczeniowe, które mogą wymagać ze względów merytorycznych i dydaktycznych użycia różnych rodzajów ilustracji w jednym opracowaniu.

- W całym opracowaniu używa się tej samej ilustracji dla zobrazowania tego samego obiektu, sprawy czy sytuacji.
- Ilustracje powinny być odpowiednie dla uczniów, dla których przeznaczony jest materiał edukacyjny i ćwiczeniowy. Nigdy nie używaj obrazków dla dzieci w tekście dla uczniów szkoły branżowej lub szkoły specjalnej przysposabiającej do pracy.
- Ilustracje powinny być umieszczone przy tym fragmencie tekstu, który pomagają objaśnić.

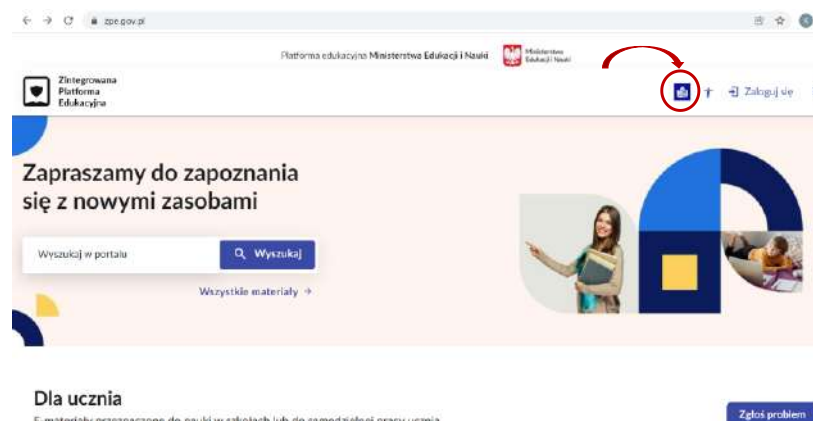
Przykładowy tekst ETR

Opracowany przez PSONI:

[Konwencja o prawach osób z niepełnosprawnościami](#)

Znaleziony na ZPE:

[Wybierz tekst klikając ikonę ETR na ZPE](#)



ETR – opracowywanie testów

- Grupa 1 - EDUKACJA WCZESNOSKOLNA
Fragment baśni H.Ch. Andersena pt. „Słowik”
- Grupa 2 - EDUKACJA W KLASACH IV-VIII
Fragment e-podręcznika do biologii, temat:
Hormonalna kontrola wzrostu i rozwoju organizmu
- Grupa 3 - SZKOŁA PONADPODSTAWOWA
Fragment e-podręcznika do geografii, temat: Jak
ratować środowisko

Ćwiczenie ETR - kroki

→ W grupach

1. Sprawdźcie z pomocą narzędzia [Jasnopis](#) jaki stopień trudności posiada tekst i dlaczego (zwróćcie uwagę na trudne słowa, długość zdań, jakim językiem jest pisany itp.)
2. Przeanalizujcie, jakich zmian wymaga tekst, by stał się językiem łatwym do czytania i zrozumienia.
3. Przygotujcie tekst łatwy do czytania i zrozumienia, na bazie załączonego materiału (z uwagi na czas tylko tekst – nie zajmujcie się grafikami i formatowaniem)

→ Na forum

4. Prezentacja i porównanie z check-listą zawierającą kilka podstawowych standardów ETR

Definiowanie pojęć – pole problemowe

- klasa zróżnicowana pod względem potrzeb edukacyjnych uczniów
- kształcenie zróżnicowane
- indywidualizacja nauczania
- personalizacja w nauczaniu

Kształcenie zróżnicowane

- C.A. Tomlinson (1999) uważa, że **kształcenie zróżnicowane** jest zorganizowanym elastycznym sposobem
 - 1) dostosowania nauczania i uczenia się do aktualnego poziomu rozwoju uczniów
 - 2) pomagania im w osiągnięciu maksymalnego wzrostu.
- Kształcenie zróżnicowane w tym rozumieniu opiera się na trzech podstawowych filarach:
 - 1) Różnimy się od siebie rodzajami inteligencji;
 - 2) Uczymy się, gdy rozumiemy informacje;
 - 3) Angażujemy się w zadanie, gdy tylko nieznacznie przekracza ono nasze możliwości.

Kształcenie zróżnicowane

- C.A. Tomlinson (1999) poleca różnicowanie: treści, metody, oceny (weryfikację zdobytej wiedzy) i przestrzeni klasy.
- Te elementy podlegają zróżnicowaniu ze względu na: gotowość uczniów, ich zainteresowania, profil uczenia się (rozumiany jako preferowany sposób przyswajania wiadomości, na który składa się: styl nauki, rodzaj inteligencji czy też neurobiologiczne predyspozycje do uczenia się, prefeencje kulturowe, preferencje uwarunkowane płcią itp.).

Indywidualizacja nauczania

- **Indywidualizacja nauczania** polega na uwzględnianiu różnic w rozwoju uczniów i dostosowywaniu do nich treści, metod i organizacji działań dydaktycznych (Słownik Pedagogiczny, PWN, Warszawa, 2009).
- „W pedagogice indywidualizacja (ang. *individualized instruction*) oznacza **dostosowanie oddziaływań dydaktycznych i wychowawczych do indywidualnych cech ucznia** w celu zbliżenia jego osiągnięć edukacyjnych do indywidualnego maksimum” (Konarzewski 2011: 7). Wynika z tego, że indywidualizacja **dotyczy oddziaływań, a nie uczniów**; jej celem jest przede wszystkim wzrost osiągnięć szkolnych (tamże: 7-9).
- **Indywidualizacja odczytywana** jest głównie w kategoriach strategii edukacyjnych, które mają znaczenie instrumentalne. Uczeń zostaje rozpoznany w kategoriach swoich potrzeb, możliwości, braków, celów, jakie powinien osiągnąć.

Indywidualizacja nauczania

- Poziomy kształcenia zindywidualizowanego W. Szewczuk
 - **Pierwszy poziom** nauczania zindywidualizowanego obejmuje budowanie odrębnej edukacji dla każdego ucznia.
 - **Drugi poziom** to konstruowanie programów poszczególnych przedmiotów tak, by uwzględniały rozpoznanie konkretnych uczniów.
 - **Trzeci poziom** indywidualizacji obejmuje taki dobór treści, metod, form pracy, które sprawdzają się w dużej grupie uczniów i aktywizują każdego ucznia z osobna.
 - **Czwarty poziom** to bezpośrednia praca nauczyciela z uczniem.

W. Szewczuk, Psychologiczne podstawy zasad wychowania, Warszawa 1972, s. 113.

Personalizacja nauczania

- **Personalizacja w edukacji** polega na rozpoznaniu i pełnym wykorzystaniu potencjału uczących się, przez dostosowanie elementów procesu kształcenia do ich (możliwie silnie zindywidualizowanych) potrzeb i predyspozycji.
- Personalizacja metody wykonania zadania wymaga zaprojektowania takiego środowiska wykonywania czynności służących jego realizacji, które będzie spójne z potrzebami i predyspozycjami uczącego się, umożliwi korzystanie z preferowanych narzędzi. Możliwe jest również włączanie różnych czynników wspomagających personalizację zadania.

„Personalizacja zadania jako aktywator zaangażowania” Anita Filipczak-Białkowska

Personalizacja nauczania

- **Personalizm** skupia się na integralności osoby, uwzględniając indywidualne potrzeby jednostki, ale się do nich nie ogranicza. Personalizacja w szkole przekracza ramy treści i zadania indywidualnego doboru metod i technik wykorzystywanych w nauczaniu, ponieważ **odnosi się do wymiaru osobowego w relacjach z innymi oraz możliwościach rozwoju ucznia poprzez wartości.**

ROZPORZĄDZENIE MINISTRA EDUKACJI NARODOWEJ z dnia 9 sierpnia 2017 r. w sprawie indywidualnego obowiązkowego rocznego przygotowania przedszkolnego dzieci i indywidualnego nauczania dzieci i młodzieży

§ 1. Rozporządzenie określa sposób i tryb organizowania indywidualnego obowiązkowego rocznego przygotowania przedszkolnego dzieci, zwanego dalej „indywidualnym przygotowaniem przedszkolnym”, oraz indywidualnego nauczania dzieci i młodzieży, zwanego dalej „indywidualnym nauczaniem”, których stan zdrowia uniemożliwia lub znacznie utrudnia uczęszczanie do odpowiednio przedszkola, innej formy wychowania przedszkolnego, oddziału przedszkolnego w szkole podstawowej lub szkoły.

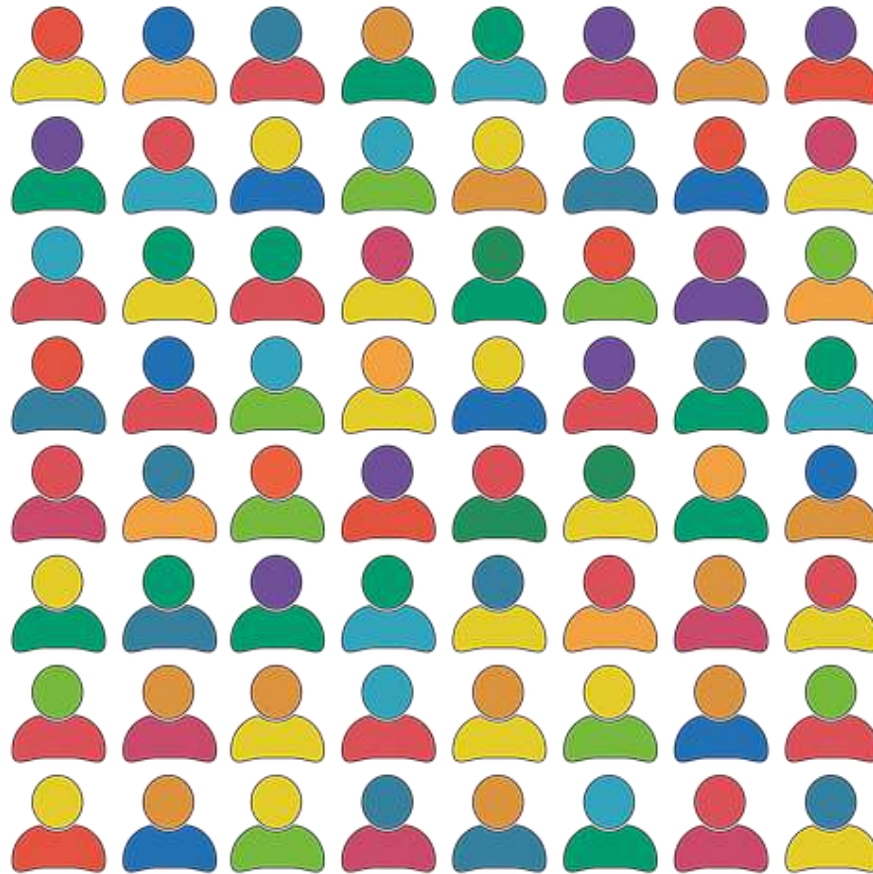
§ 2. Indywidualne przygotowanie przedszkolne oraz indywidualne nauczanie organizuje się na czas określony wskazany w orzeczeniu o potrzebie indywidualnego obowiązkowego rocznego przygotowania przedszkolnego lub orzeczeniu o potrzebie indywidualnego nauczania, zwanych dalej „orzeczeniem”.

§ 3. 1. Indywidualne przygotowanie przedszkolne oraz indywidualne nauczanie organizuje się w sposób zapewniający wykonanie zaleceń określonych w orzeczeniu.

2. Dyrektor [...] ustala, w uzgodnieniu z organem prowadzącym [...] zakres i czas prowadzenia zajęć odpowiednio indywidualnego przygotowania przedszkolnego lub indywidualnego nauczania.

3. Dyrektor zasięga opinii odpowiednio rodziców dziecka lub ucznia albo pełnoletniego ucznia w zakresie czasu prowadzenia zajęć odpowiednio indywidualnego przygotowania przedszkolnego lub indywidualnego nauczania.

Klasa zróżnicowana pod względem potrzeb edukacyjnych uczniów



Źródło grafiki: pixabay.com

Ćwiczenie

- I ETAP – opisanie grupy/klasz różnicowanej pod względem potrzeb i możliwości.
- ETAP II – zaplanowanie pracy z grupą/klasą (opisaną przez inną grupę uczestników)
- ETAP III – zaprezentowanie klasy i sposobów pracy z nią w zwięzłej formie (czerpiąc z zasad ETR). Pracując nad wcześniejszymi materiałami należy mieć to na uwadze.

Klasa zróżnicowana pod względem potrzeb edukacyjnych uczniów

Każda klasa to zbiór uczniów, w którym poszczególni **uczniowie różnią się od siebie**. Różnice można zaobserwować w trzech obszarach:

- 1) **dydaktycznym** - wiadomości, kompetencje, przebieg procesów poznawczych, inteligencja,
- 2) **osobowym** – zainteresowania, motywacja, umiejętności,
- 3) **społecznym** – funkcjonowanie w roli ucznia i członka klasy, komunikowanie się, współpraca.

Analiza Pola Sił

Co ułatwia nauczycielowi pracę z klasą ze zróżnicowanymi potrzebami edukacyjnymi?

Co utrudnia nauczycielowi pracę z klasą ze zróżnicowanymi potrzebami edukacyjnymi?

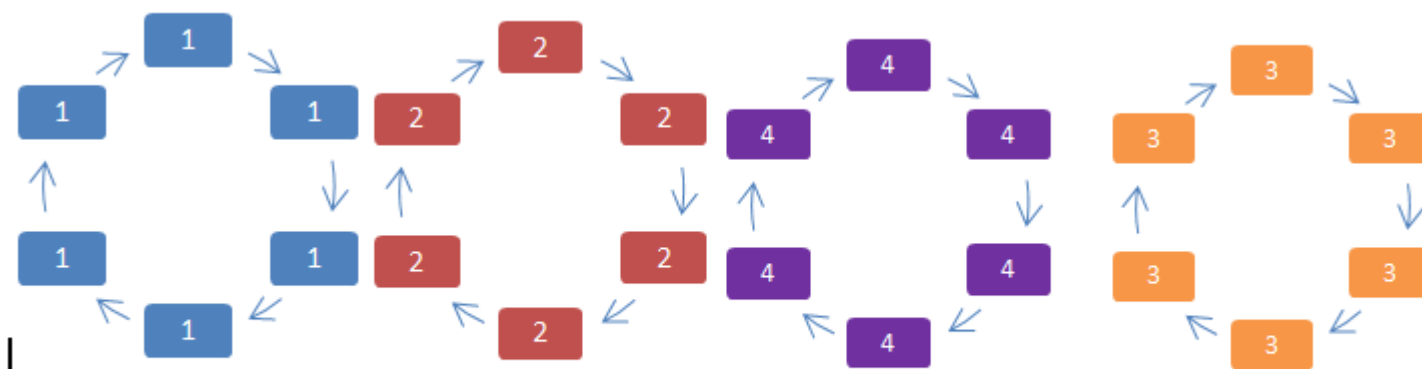
Metoda Jigsaw (wersja 2)

ETAP I. Podział na zespoły – przydział zadań

ETAP II. Indywidualna lektura tekstu źródłowego w zespole, opracowanie materiału, przygotowanie się do uczenia innych

ETAP III. Praca w zespole – uczenie innych, uczenie się od innych

ETAP IV. Podsumowanie *jigsaw* – wspólna praca zespołu



Rysunek 1. Grupy eksperckie

Dobre praktyki UDL

I osoba - Austria

II osoba - Finlandia

III osoba - Litwa

Universalne Projektowanie w Edukacji DOŚWIADCZENIA NAUCZYCIELI: Austria, Litwa, Polska, Finlandia. © 2021
Alvyra : Galkienė; poszczególne rozdziały © ich autorzy. Książka powstała w ramach projektu Erasmus+ .

Rola specjalistów i pracowników niepedagogicznych



Źródło grafiki: pixabay.com

ASYSTENT DZIECKA/UCZNIA ZE SPECJALNYMI POTRZEBAMI EDUKACYJNYMI (ASPE)

Cele ASPE

- zapewnienie dziecku/uczniowi włączenia w środowisko przedszkola/szkoły,
- wspieranie integralnego rozwoju dziecka/ucznia,
- budowanie samodzielności i kształtowania poczucia własnej wartości dziecka/ucznia (na miarę jego możliwości).

ASYSTENT DZIECKA/UCZNIA ZE SPECJALNYMI POTRZEBAMI EDUKACYJNYMI (ASPE)

Zadania ASPE. Obligatoryjne:

- pomoc w codziennym funkcjonowaniu w przedszkolu/szkole i w trakcie wyjść poza przedszkole/szkołę obejmująca w szczególności:
- pomoc w przemieszczaniu się i transporcie,
- pomoc w przyjmowaniu posiłków,
- czynności związane z utrzymaniem higieny i korzystaniem z toalety (po ustaleniu z rodzicami/opiekunami prawnymi dziecka/ucznia),
- wsparcie dziecka/ucznia podczas zajęć w celu zwiększenia jego aktywności i uczestnictwa m.in. poprzez motywowanie dziecka/ucznia do wysiłku,
- pomoc w korzystaniu z materiałów i pomocy dydaktycznych oraz sprzętu specjalistycznego, pomoc w wykonywaniu notatek,
- podejmowanie działań zmierzających do usuwania barier i ograniczeń w bezpośrednim otoczeniu dziecka/ucznia, celem ułatwienia mu uczestniczenia w przedszkolnych/szkolnych aktywnościach,

ASYSTENT DZIECKA/UCZNIA ZE SPECJALNYMI POTRZEBAMI EDUKACYJNYMI (ASPE)

- pomoc w porozumiewaniu się i uczestnictwie w grupie (w miarę możliwości),
- pomoc w odrabianiu pracy domowej i udziale w aktywnościach podczas zajęć opiekuńczych,
- wsparcie w uzyskaniu jak największej samodzielności w przedszkolu i szkole,
- wsparcie w rozwiązywaniu problemów związanych z codziennym funkcjonowaniem dziecka/ucznia w sytuacjach edukacyjno-wychowawczo, opiekuńczych,
- współpraca z rodziną, nauczycielami i wychowawcami oraz specjalistami, w przedszkolu i szkole, pracownikami administracji i obsługi przedszkola/szkoły, pielęgniarką, innymi osobami, stosownie do potrzeb, w tym w zakresie przygotowania potrzebnego sprzętu i pomocy dydaktycznych dla dziecka/ucznia,

ASYSTENT DZIECKA/UCZNIA ZE SPECJALNYMI POTRZEBAMI EDUKACYJNYMI (ASPE)

- udział w spotkaniach służących ocenie poziomu funkcjonowania dziecka/ucznia, zmierzających do usuwania barier i ograniczeń w środowisku,
- udział w sporządzaniu opinii dotyczącej funkcjonowania dziecka/ucznia w przedszkolu i szkole, we współpracy z nauczycielami,
- reagowanie na przejawy autoagresji i agresji dziecka/ucznia zgodnie z ustaleniami podjętymi ze specjalistami i nauczycielami.

ASYSTENT DZIECKA/UCZNIA ZE SPECJALNYMI POTRZEBAMI EDUKACYJNYMI (ASPE)

Fakultatywne – w zależności od potrzeb dziecka/ucznia:

- czynności pielęgnacyjne,
- czynności związane z nadzorowaniem przyjmowania przez dziecko/ucznia,
- leków i podawanie leków przyjmowanych na stałe, nadzorowaniem,
- korzystania przez dziecko/ucznia ze sprzętu medycznego i udzielaniem,
- pomocy w obsłudze sprzętu medycznego używanego na stałe (np. korzystania z pompy insulinowej, cewnikowanie), obsługa sprzętu specjalistycznego,
- komunikacja i porozumiewanie się (np. wspomagające i alternatywne metody komunikacji),

ASYSTENT DZIECKA/UCZNIA ZE SPECJALNYMI POTRZEBAMI EDUKACYJNYMI (ASPE)

- wsparcie dziecka/ucznia z zaburzeniami zachowania lub przejawiającego zachowania trudne/ryzykowne (zapobieganie sytuacjom trudnym, dbanie o bezpieczeństwo dzieci/uczniów, interwencja w przypadku sytuacji tzw. podwyższonego ryzyka),
- wspieranie procesu adaptacji dziecka/ucznia do środowiska przedszkolnego/ szkolnego poprzez m.in. zapewnianie wsparcia emocjonalnego i bezpośrednią pomoc w radzeniu sobie z nowymi sytuacjami,
- asystowanie dziecku/uczniowi w drodze do i ze szkoły.

Plus, Minus, Interesujące

Problem: Praca w klasie zróżnicowanej to dla nauczyciela ciekawość oraz rozwój zawodowy.

Jakie są plusy pracy z klasą zróżnicowaną pod względem potrzeb edukacyjnych uczniów?

Jakie są minusy pracy z klasą zróżnicowaną?

Co jest interesującego dla nauczyciela w pracy z klasą zróżnicowaną pod względem potrzeb edukacyjnych uczniów?

Co w pracy nauczyciela w klasie zróżnicowanej może być:		
PLUSEM	MINUSEM	INTERESUJĄCE

Dziękuję za uwagę!



Źródło grafiki: pixabay.com